



Psychologische Studierendenberatung

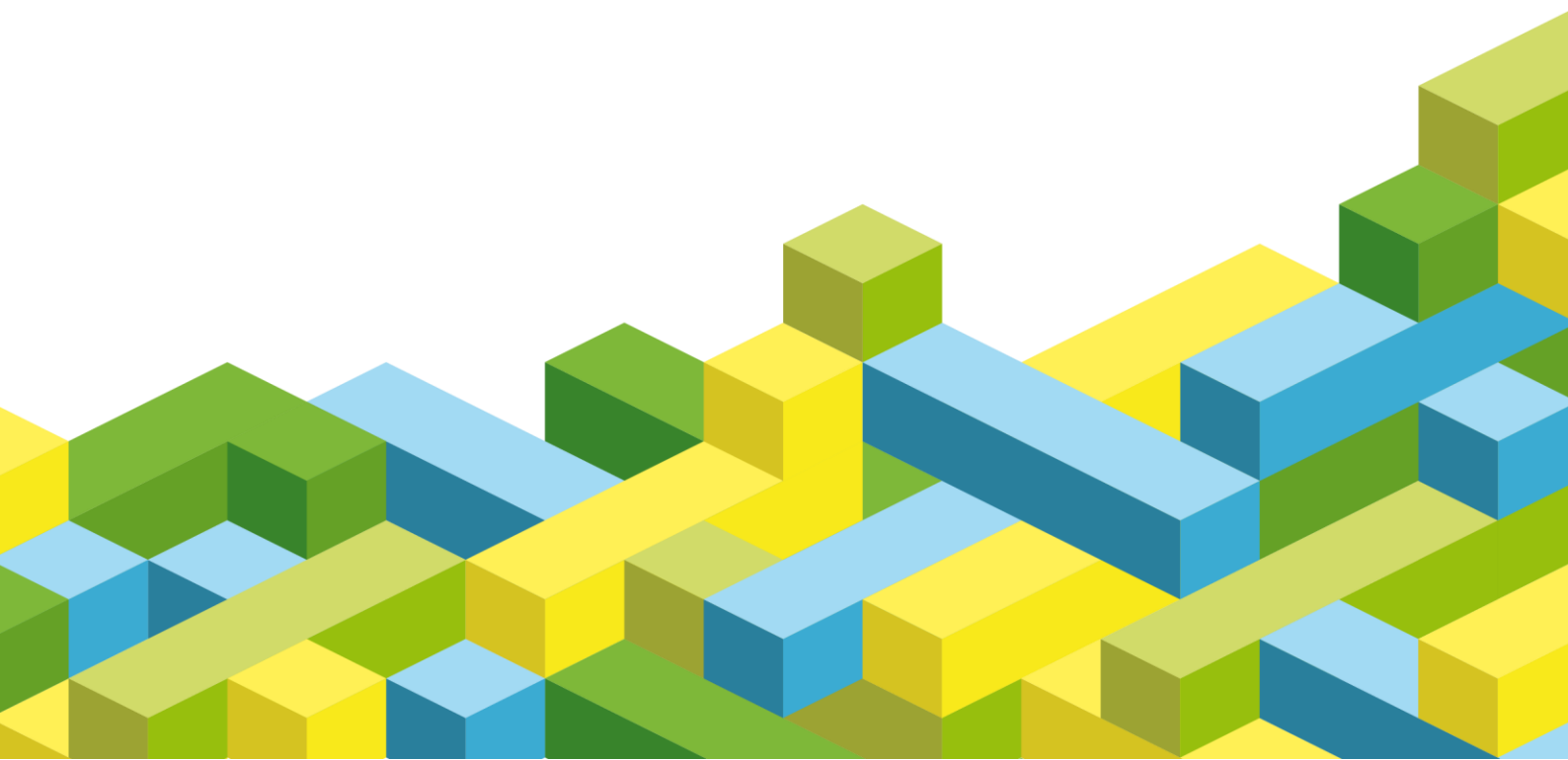
INNSBRUCK

INTERNER TÄTIGKEITSBERICHT 2016

1.1.16 - 31.12.16

STATISTISCHE DATEN

Schöpfstraße 3
6020 Innsbruck
Telefon: 0512/507 39601
psycholog-studentenberatung@uibk.ac.at
www.studierendenberatung.at





1. EINLEITUNG

In diesem Tätigkeitsbericht sind die Aktivitäten der Mitarbeiter/innen der Psychologischen Studierendenberatung Innsbruck in der Zeit vom 1.1.2016 bis 31.12.2016 quantitativ zusammengefasst und übersichtsmäßig dargestellt.

2. PERSONAL

In der Psychologischen Beratungsstelle für Studierende Innsbruck waren im Berichtszeitraum folgende Mitarbeiter/innen tätig:

LEITUNG

Dr. Christian Schöpf (100% - KP/GP/PT)

STUDIERENDENBERATUNG

Dr. in Gabriele Kinzl (100% - KP/GP/PT)

Mag.^a Elisabeth Scheibreiter (50% - PT)

Mag.^a Bianca Noisternig (50% - KP/GP/PT)

Mag.^a Angelika Schwarz Ortner (50% - KP/GP/PT)

Mag.^a Christina Weyrer (75% - Leiharbeitsvertrag – KP/GP)

(Mag.^a Birgit Amort – Mutterschaftskarenz)

SEKRETARIAT /ADMINISTRATION

Eva Ludescher (50% - BB)

Elke Jungmann (Workshopleiterin) (50% - BB/eingetragene Lebens- und Sozialberaterin)

VERWALTUNGSPRAKTIKANTIN/TURNUSPSYCHOLOGINNEN

Keine

Die Zuordnung zu den Unterabteilungen erfolgt nach Schwerpunkten. Prinzipiell können die psychologischen Mitarbeiter/innen in allen Bereichen tätig sein. Alle Studierendenberater/innen haben eine fundierte Basisqualifikation: Klinische und Gesundheitspsychologie (KP/GP); Psychotherapie (PT); PT in Ausbildung unter Supervision (PTi AuS); Bildungsberatung (BB).

PSYCHIATRISCHE FACHÄRZTIN/KONSILIARÄRZTIN

Dr. in Christine Meyer - Plank

Dr. in Gabriele Worda



3. STATISTISCHE DATEN

3.1. ANZAHL DER KLIENTINNEN, DER BERATUNGSKONTAKTE UND DER KURZBERATUNGEN

Im Zeitraum **1.1.16 – 31.12.16** wurden insgesamt

986 Klienten/innen beraten und betreut, davon
380 in Einzel- und
57 Kleingruppenarbeit,
549 in Workshops.

Mit diesen Klienten/innen fanden **3786 Beratungskontakte** statt:

2352 in Einzelkontakten
336 in Gruppeneinheiten
1098 in Workshops

Zusätzlich wurden **221 telefonische Anfragen** im Sekretariat bearbeitet.

Bei den **Einzelkontakten** handelt es sich um Einzelsitzungen mit einer Klientin oder einem Klienten, die als psychologische Beratung, psychologische Behandlung und Psychotherapie, Tests und Testbesprechungen zur Studienwahldiagnostik sowie als Informationsberatung qualifiziert sind.

Ein Beratungskontakt dauert üblicherweise 50 bis 60 Minuten¹, in einzelnen Fällen, z. B. bei Kriseninterventionen, Paarberatungen und Testbesprechungen auch länger, im Fall von Informationsberatungen auch kürzer. Längere Beratungen sind durch mehrere Beratungseinheiten erfasst.

Bei den **Gruppenkontakten** handelt es sich vor allem um Trainings zur Verbesserung von Lern-, Schreib- und Prüfungsverhalten und zur Persönlichkeitsförderung. Je nach Gruppe (laufend, wöchentlich oder geblockt) betrug die Dauer einer Sitzung 2 bis 8 Gruppeneinheiten zu 45 Min.

Die **Workshops** werden vor allem im Rahmen des Projekts 18 plus Studiencheckers in Schulen abgehalten, es finden aber auch welche für Maturanten/innen in der PSB, für Studierende an der Universität und für Lehrer/innen und Trainer/innen statt. In Workshops arbeiten wir mit Klienten/innen ohne vorherige Einzelabklärung; vorgegeben ist nur die maximale Teilnehmerzahl, welche so gestaltet ist, dass interaktives Lernen und Diskutieren möglich sind.

Die **Kurzkontakte** finden an Infoständen, bei Messen, bei Vorträgen und im Sekretariat persönlich, telefonisch und per E-Mail statt.

¹ Die Beratungstätigkeit umfasst jedoch nicht nur die Arbeit zwischen Klienten/innen und Beratern/innen, sondern zusätzlich auch die Vorbereitung, die Protokollierung und die Aufarbeitung nach der Sitzung. Psychologische Beratung bzw. Behandlung und Psychotherapie erfordern zusätzlich eine regelmäßige kollegiale Kontrolle (Fallbesprechung) bzw. fachspezifische Supervision.



3.2. TABELLARISCHE AUFSCHLÜSSELUNGEN UND DARSTELLUNG DER DATEN

TABELLE 1

Geschlecht	Anzahl	Prozent
weiblich	670	68
männlich	316	32
gesamt	986	100

Die nachfolgenden **Tabellen 2-7 basieren auf den Einzelkontakten (Karteidaten) und Gruppenkontakten** an unserer Stelle, die von den psychologischen Mitarbeitern/innen und Bildungsberaterinnen durchgeführt wurden (sie repräsentieren unsere psychologische Tätigkeit am besten).

Die **Workshop- und Veranstaltungsdaten** wurden in diese Tabellen **nicht einbezogen**, da sie die Verteilungen zu stark in Richtung Studienwerber/innen und Studieninfo und in die unterste Alters- u. Frequenzkategorie verzerren würden.

TABELLE 2

Alter	Anzahl	Prozent
Unter 20 Jahre	33	8
20 bis 25 Jahre	263	60
26 bis 30 Jahre	106	24
Über 30 Jahre	35	8
gesamt	437	100

TABELLE 3

Zeitpunkt der Beratung	Anzahl	Prozent
Studienwerber/innen	24	5
1. Studienjahr	86	20
2. Studienjahr	98	23
3. Studienjahr	55	13
4. Studienjahr	57	13
5. Studienjahr	54	12
über 5. Studienjahr	54	12
abgeschlossenes Studium	9	2
gesamt	437	100



TABELLE 4

Art der Bildungsinstitution	Anzahl	Prozent
Rechtswissenschaftliche Fakultät	46	11
Sozial- und Wirtschaftswissenschaftliche Fakultät	62	15
Geisteswissenschaftliche Fakultät	96	23
Naturwissenschaftliche Fakultät	122	29
Katholisch - Theologische Fakultät	7	2
Umwelt, Regional- und Bildungswissenschaften	9	2
Technische Universität	0	0
Fakultät für Informatik	3	1
Fakultät für Architektur	17	4
Fakultät für Bauingenieurwesen	4	1
Fakultät für Wirtschaftswissenschaften	8	2
Fakultät für techn. Mathematik und techn. Physik	5	1
Fakultät für techn. Chemie , Verfahrenstechnik und Biotechnologie	3	1
Med UNI	32	8
gesamt	414	100



TABELLE 5

Studienrichtungen	Anzahl	Prozent
Geistes- u. Kulturwissenschaftliche Studien	96	23
Künstlerische Studien	5	1
Ingenieurwissenschaftliche Studien	4	1
Lehramtsstudien	10	2
Medizinische Studien	32	8
Naturwissenschaftliche Studien	122	30
Rechtswissenschaftliche Studien	46	11
Sozial- und Wirtschaftswissenschaftliche Studien	62	15
Theologische Studien	7	2
Veterinärmedizinische Studien	0	0
Individuelle Studien	6	2
Sportwissenschaft	5	1
Architektur	17	4
gesamt	412	100



TABELLE 6

Frequenz	Anzahl	Prozent
1-5 Kontakte	273	63
6-10 Kontakte	93	21
11-20 Kontakte	48	11
über 20 Kontakte	23	5
gesamt	437	100

TABELLE 7

Thematische Schwerpunkte¹	Anzahl	Prozent
Studienwahl	31	7
Studienspezifische Entscheidungen	86	17
Lern-, Arbeits- u. Prüfungsbereich.	104	21
Kontakt, Kommunikation, Soziales	53	11
Psychischer Bereich und Persönlichkeit	216	43
Bio Feedback	6	1
gesamt	496	100

¹ Berücksichtigt wurden die thematischen Schwerpunkte, die mit eine/m/r Klient/en/in während des Berichtszeitraumes hauptsächlich bearbeitet wurden. Daraus ergeben sich Mehrfachnennungen für einzelne Klient/inn/en.



3.3. Tätigkeiten für das Programm „18 Plus“

In der folgenden Tabelle sind die Anzahl der betreuten Schulen, die Anzahl der Beratungen bzw. Schulungen, die Anzahl der Schüler/innen bzw. Lehrer/innen sowie die Anzahl der Beratungseinheiten enthalten. (Es ist zu beachten, dass die Arbeitszeiten für die Vor- und Nachbereitung sowie für die Organisation nicht aufgelistet werden.)

TABELLE 8

18 plus	Anzahl
Schulen	18
<u>Gruppen:</u>	
Kleingruppenberatungen	54
Informationsworkshops für Lehrer/innen	1
<u>Personen:</u>	
Schüler/innen	549
Einheiten	1098

Auflistung der thematischen Gruppenangebote:

- 2x Lernen lernen (Jungmann)
- 2x Zeitmanagement trifft Stressmanagement (Jungmann)
- 1x Prokrastination (Jungmann)
- 1x „Das Ende ist mein Anfang“ (Schwarz-Ortner/Weyrer/Wallner)
- 3 x Entspannungsgruppe 1 (Weyrer)
- 1x Studienabschlussgruppe (Scheibltreiter)
- 1x Tanzworkshop (Meixner - El Sayed)

Innsbruck, am 28. Jänner 2017